

**ZMLUVA Č. 5/9/2018 O POSKYTNUTÍ
NEBYTOVÝCH PRIESTOROV A TECHNICKÉHO VYBAVENIA**
uzatvorená podľa ustanovenia § 51 Občianskeho zákonníka

Zmluvné strany

Správca: **Stredná priemyselná škola dopravná, Hlavná 113, Košice**
zastúpený: Ing. Peter Parimucha, PhD., riaditeľ
sídlo: Hlavná 113, 040 01 Košice
IČO: 00161730
DIČ: 20 20762403
číslo účtu (IBAN): SK 69 8180 0000 0070 0018 8818
bankové spojenie: Štátna pokladnica
(ďalej len „správca“)

Používateľ: **Mestská časť Košice – Staré mesto**
zastúpený: Mgr. Ľubomír Grega, starosta
sídlo: Hviezdoslavova 7, 040 23 Košice
bankové spojenie: VÚB, a.s.
číslo účtu: 12826512/0200
IČO: 00690937
(ďalej len „používateľ“)

Čl. I

Predmet a účel zmluvy

1. Košický samosprávny kraj je vlastníkom nehnuteľnosti – budovy školy so súpisným číslom 67, nachádzajúcej sa na ulici Hlavná 113 v Košiciach, na pozemku registra C KN parc. č. 678/11, ktorá je evidovaná Okresným úradom v Košiciach, katastrálnym odborom, na liste vlastníctva č. 3154, kat. územie Stredné mesto, obec Košice – Staré mesto, okres Košice I (ďalej len „nehnuteľnosť“).
2. Podľa zákona č. 446/2001 Z. z. o majetku vyšších územných celkov zveril vlastníkom nehnuteľnosť do správy správcovi: Stredná priemyselná škola dopravná, Hlavná 113, Košice, ktorý je oprávnený konať v mene vlastníka pri nakladaní s ňou.
3. Správca sa zaväzuje prenechať používateľovi do dočasného užívania: nebytový priestor o výmere 177,87 m² podlahovej plochy ako volebné miestnosti, pozostávajúci z 2 miestnosti č. 113 a 117, časť chodby a sociálne zariadenia nachádzajúce sa na prízemí budovy školy v časti vedľa vrátnice za odplatu a na dohodnutú dobu a používateľ sa zaväzuje predmet tejto zmluvy riadne užívať a uhrádzať odplatu, a to všetko za podmienok dohodnutých v tejto zmluve.
4. Pôdorysné vymedzenie priestorov zverených do dočasného užívania podľa predmetu zmluvy je vymedzené v prílohe č. 2 tejto zmluvy a tvorí jej neoddeliteľnú súčasť.

Čl. II

Trvanie zmluvného vzťahu

Zmluva sa uzatvára na dobu určitú: 10. 11. 2018 od 5.30 hod do 24.00 hod. – spolu 18,5 hod.

Čl. III

Práva a povinnosti zmluvných strán

1. Zmluvné strany sa dohodli, že pre plnenie úloh súvisiacich s organizovaním volieb do orgánov samosprávnych krajov si poskytnú vzájomnú súčinnosť a ústretovosť pri zabezpečení plynulého a nerušeného priebehu volieb do orgánov samosprávnych krajov.
2. Správca sa zaväzuje zabezpečiť sprístupnenie vstupu do priestorov poskytnutých na dočasné užívanie a zabezpečiť vymedzené priestory pre členov volebnej komisie a pracovníkov ŠÚ SR v čase konania volieb do orgánov samosprávnych krajov.
3. Správca sa zaväzuje zabezpečiť osobu zodpovednú za sprístupnenie vstupu do priestorov a osobu poskytujúcu technickú a inú výpomoc.
4. Používateľ sa zaväzuje zaplatiť správcovi náklady spojené s dočasným užívaním priestorov, technického vybavenia a ostatné náklady (napr. odmeny osôb zabezpečujúcich činnosti súvisiace s voľbami) vo výške uvedenej v bode 6 tohto článku.
5. Náklady za služby spojené s dočasným užívaním priestorov ako sú: náklady za spotrebovanú elektrickú energiu, vodné a stočné, odvoz odpadu, upratovanie a iné, náklady za odmenu osobám zabezpečujúcim činnosti spojené s organizáciou volieb, sú určené podľa prílohy č.1 ako pomerná časť z celkových nákladov vyjadrenú v položkách podľa rozpisu v nasledujúcom bode tohto článku.
6. Rozpis položiek a ich výška sú určené takto:

- prenájom zariadenia (tlačiarne)	6,00 €
- úhrada za služby spojené s dočasným užívaním priestorov (teplo , teplá voda, vodné a stočné, elektrická energia)	27,00 €
- odmeny osobám zabezpečujúcim činnosti spojené s organizáciou volieb	114,00 €
Spolu:	147,00 €
7. Používateľ sa zaväzuje uhradiť finančné náklady v celkovej výške 147 € bezhotovostným prevodom na účet správcu v lehote splatnosti uvedenej na faktúre doručenej vlastníkom.
8. Používateľ je oprávnený a povinný užívať priestory riadne, s náležitou odbornou starostlivosťou v rozsahu a za podmienok dohodnutých v tejto zmluve a podľa všeobecne záväzných právnych predpisov.
9. Používateľ zodpovedá za bezpečnú prevádzku v užívaných priestoroch z hľadiska protipožiarnej ochrany, bezpečnosti a ochrany zdravia pri práci, ako aj iných príslušných právnych predpisov súvisiacich s užívaním priestorov. Používateľ zodpovedá za všetky škody vzniknuté v súvislosti s užívaním priestorov podľa príslušných ustanovení Občianskeho zákonníka.

Čl. IV
Záverečné ustanovenia

1. Zmluva nadobúda platnosť dňom jej podpísania zmluvnými stranami a účinnosť dňom nasledujúcim po dni jej zverejnenia na webovom sídle prenajímateľa.
2. Zmluva je vyhotovená v troch rovnopisoch, z toho dva pre správcu a jeden pre používateľa.
3. Neoddeliteľnou súčasťou tejto zmluvy je príloha č. 1 - Rozpis úhrad za služby.
4. Právne vzťahy zmluvných strán, ktoré nie sú upravené v tejto zmluve, sa riadia ustanoveniami Občianskeho zákonníka.
5. Zmluvné strany vyhlasujú a podpisom na zmluve potvrdzujú, že zmluva nebola uzatvorená v tiesni, za nápadne nevýhodných podmienok, že jej jednotlivým ustanoveniam porozumeli, tieto sú prejavom ich skutočnej, vážnej a slobodnej vôle a zaväzujú sa ich dobrovoľne plniť.

V Košiciach, dňa 29.10.2018

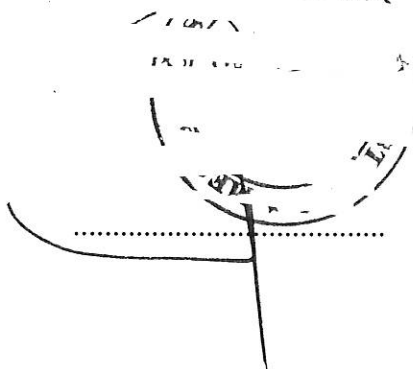
V Košiciach, dňa

Správca:

**STREDNÁ PRIEMYSELNÁ ŠKOLA
DOPRAVNÁ** (11)
Hlavná 113, 040 01 KOŠICE



Používateľ: OSILUB



Príloha č. 1

Rozpis úhrad za služby

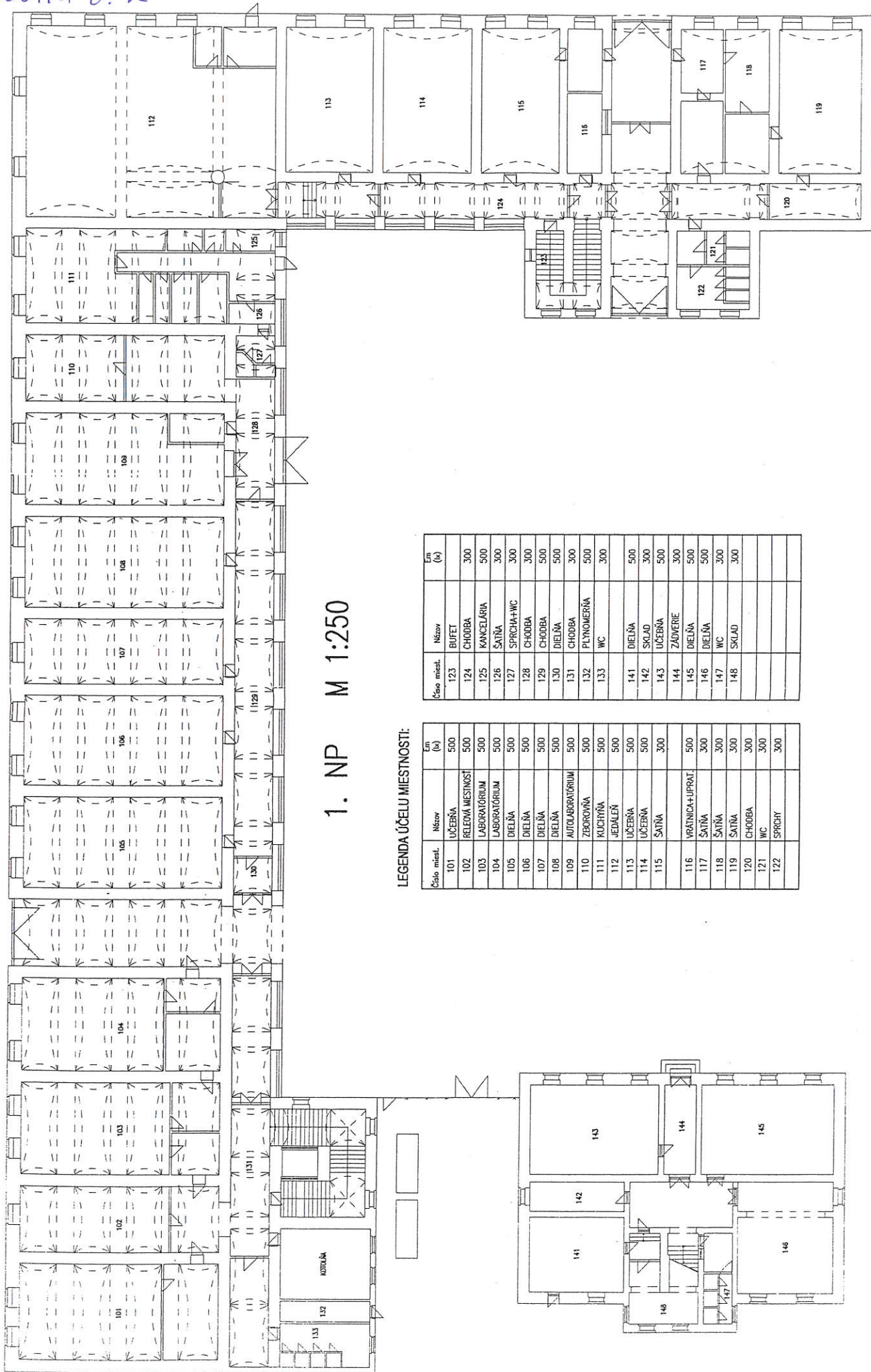
k Zmluve č. 5/9/2018 o poskytnutí nebytových priestorov a technického vybavenia

Kalkulácia nákladov

1. Prenájom zariadenia (tlačiarne)	6 €
2. Prevádzkové náklady (služby):	
- energetické služby	19 €
- materiál na upratovanie	8 €
- odmena pomocným silám (vrátnik)	86 €
- fondy	28 €

celkové prevádzkové náklady	141 €

Celková cena za poskytnutie nebytových priestorov a technického vybavenia: 147 €.



1. NP M 1:250

LEGENDA ÚČELU MIESTNOSTI:

Číslo miest.	Názov	Em (kv)
101	UČEŇNÁ	500
102	RELEVOVÁ MIESTNOSŤ	500
103	LABORATORIUM	500
104	LABORATORIUM	500
105	DIELŇA	500
106	DIELŇA	500
107	DIELŇA	500
108	DIELŇA	500
109	AUTOLABORATORIUM	500
110	ZBOROVŇA	500
111	KUCHYŇA	500
112	JEDÁLEŇ	500
113	UČEŇNÁ	500
114	UČEŇNÁ	500
115	SATŇA	300
116	VRÁTNICA+UPRAT.	500
117	SATŇA	300
118	SATŇA	300
119	SATŇA	300
120	CHODBA	300
121	WC	300
122	SPRCHY	300
123	BUFET	300
124	CHODBA	500
125	KANCELÁRIA	500
126	SATŇA	300
127	SPRCHA+WC	300
128	CHODBA	300
129	CHODBA	500
130	DIELŇA	500
131	CHODBA	300
132	PLYNOMERŇA	500
133	WC	300
141	DIELŇA	500
142	SKLAD	300
143	UČEŇNÁ	500
144	ZÁUVERIE	300
145	DIELŇA	500
146	DIELŇA	500
147	WC	300
148	SKLAD	300